

# Netvliesloslating

## Ablatio retinae

- Plotselinge lichtflitsen
- Toename van zwevende vlekjes
- Gezichtsveld uitval

# Herken de alarmsignalen van een netvliesloslating

Een netvliesloslating treft jaarlijks drieduizend mensen in Nederland. Aan de buitenkant van het oog is niet te zien of er sprake is van een netvliesloslating. Ook geeft het geen pijnklachten.

In een normale situatie ligt het netvlies netjes tegen de achterkant van het oog aan. Het oog is een orgaan waarmee we lichtsignalen via het netvlies naar de hersenen transporteren. Overdag kijken we vooral met het centrum van het netvlies, ook wel 'gele vlek' of 'macula' genoemd. Wanneer het netvlies losraakt van zijn onderlaag spreken we van een netvliesloslating.

## VERSCIJNSELEN

- Plotselinge lichtflitsen of een toename van donkere zwevende deeltjes in het zicht.
- Gedeeltelijk uitval van het gezichtsveld, soms waargenomen als een gordijn.
- Acuut totaal verlies van het zicht.



NORMAAL ZICHT



ZICHT BIJ NETVLIESLOS LATING

## GLASVOCHT

Het glasvocht is een soort gelei die de ruimte tussen de lens en het netvlies vult. Vanaf ongeveer het 50ste levensjaar vervloeit het glasvocht en wordt de verbinding met het netvlies zwakker. Het glasvocht kan dan gedeeltelijk of helemaal loskomen van het netvlies. Dit heet een glasvochtloslating. Dit kan in principe geen kwaad, tenzij door dit proces een scheurtje in het netvlies ontstaat.

## HOE ONTSTAAT EEN NETVLIESLOS-LATING?

Het glasvocht in de oogbol krimpt (vervloeit) iets naarmate we ouder worden. Het vliesje rond het glasvocht komt dan los van het netvlies. Dit is een normaal proces waar de meeste mensen geen problemen van ondervinden. Er kunnen echter problemen ontstaan als het glasvocht op een bepaalde plek niet soepel loskomt, maar ergens vast blijft 'plakken' en zo spanning op het netvlies geeft.



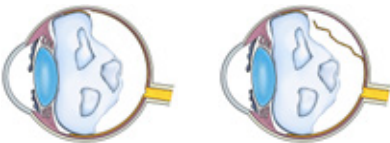
AFB. 1

AFB. 2

AFB. 3

IN DEZE AFBEELDINGEN ZIET U DE ONTWIKKELING VAN HET GLASVOCHT. VAN VETROEBELING EN VERDICHTING (AFB. 2) TOT KRIMP (AFB. 3).

Deze spanning kan zo sterk zijn dat een scheurtje of gaatje in het netvlies wordt getrokken (afb. 4). Hierdoor kan er glasvocht achter het netvlies komen, waardoor het netvlies kan loslaten (afb. 5).



AFB. 4

AFB. 5

## RISICOFACTOREN

Ondanks dat het weinig voorkomt, zijn er factoren die de kans op een netvliesloslating vergroten:

- **Leeftijd:** vanaf 50 jaar, maar kan ook eerder voorkomen bijvoorbeeld bij hoge myopie.
- **Erfelijkheid**
- **Bijziendheid:** bij een hoge minsterkte.
- **Ongeval:** een harde klap direct op het oog kan direct of na een langere periode een netvliesloslating veroorzaken.

## ONDERZOEK

Een netvliesloslating kan vastgesteld worden door een oogarts die in het oog kijkt. Met behulp van een lensje en een felle lamp (oogspiegel of spleetlamp) kan het netvlies bekeken worden. Om het netvlies goed in beeld te brengen kan het nodig zijn om een contactglas tegen het oog te plaatsen. Voorafgaand aan dit onderzoek wordt het oog verdoofd met een druppel. Of de gele vlek (macula) is aangetast kan niet altijd van tevoren worden geconstateerd.



# Behandeling van netvliesscheurtje

## Laserbehandeling

Zit er alleen een gaatje of scheurtje in het netvlies, dan kan een loslating in de meeste gevallen worden voorkomen door een laserbehandeling. Hiermee worden kleine brandpuntjes rondom het gaatje geplaatst die binnen één week kleine littekentjes rondom het gaatje geven. Dit voorkomt dat glasvocht door het gaatje achter het netvlies kan kruipen.

## Behandeling van netviesloslating

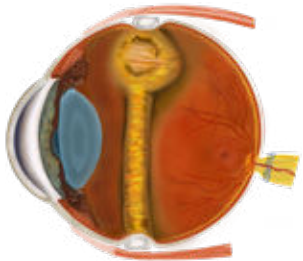
Als er sprake is van een netviesloslating is een operatie noodzakelijk. Afhankelijk van de situatie zijn er twee verschillende behandelmethodes.

Uw oogarts en netvieschirurg kijken welke behandeling bij u het beste resultaat geeft en waarvoor u in aanmerking komt.

### **Cerclage plombe (bandje om het oog)**

Via cerclage plombe chirurgie wordt een bandje met kussentje van siliconenmateriaal rond het oog geplaatst.

Hierdoor wordt van buitenaf het scheurtje of gaatje in het netvlies dichtgedrukt.

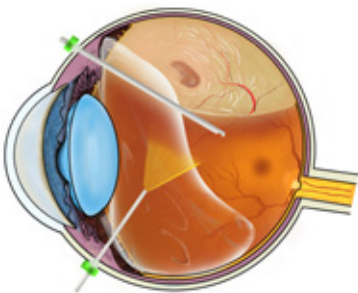


## Vitrectomie (operatie in de glasvochtruime van het oog)

Bij meerdere aandoeningen van het glasvocht of netvlies kan het nodig zijn om het glasvocht te verwijderen. Een operatie waarbij het glasvocht wordt verwijderd, noemen we een vitrectomie.

Bij een netvliesloslating is het doel is om de trekkracht van het glasvocht op het netvlies op te heffen, zodat het netvlies weert terug op de achterwand geplaatst kan worden. Door middel van een laser wordt het scheurtje of gaatje in het netvlies omlaserd zodat glasvocht geen kans meer krijgt om weer achter het netvlies te kruipen.

Aan het einde van de operatie wordt het oog gevuld met gas voor tijdelijke ondersteuning. Bij gecompliceerde netvliesloslatingen is vulling met silicone olie vaak noodzakelijk.



Uitgebreide informatie over de behandeling kunt u terugvinden in de folder

['Advies en uitleg netvliesoperatie'](#)

## VERWACHTINGEN

In 90% van de gevallen lukt het om het netvlies weer vast te zetten. De duur en ernst van de netvliesloslating bepaalt het uiteindelijke gezichtsvermogen. Soms moet de brilsterkte aangepast worden.

Lukt het niet om het netvlies op zijn plaats te krijgen, dan verliest het oog geleidelijk het zicht.



**Meer informatie?**

**Kijk op [www.eyescan.nl](http://www.eyescan.nl)**

**Of bel 088 - 1111 900**